

# Multi-Gyn® ActiGel 2IN1



**DE** BITTE LESEN SIE VOR DER ANWENDUNG VON MULTI-GYN ACTIGEL 2IN1 DIESE GEBRAUCHSANWEISUNG SORGFÄLTIG DURCH UND BEWAHREN SIE SIE ZUM NACHSCHLAGEN AUF.

## Über Multi-Gyn ActiGel 2in1

Multi-Gyn ActiGel 2in1 ist die Lösung zur Behandlung einer bakteriellen Vaginose und Wiederherstellung des optimalen pH-Werts einer gesunden Vagina - zweifach wirksam und klinisch geprüft.

- Stoppt unangenehmen Geruch, abnormalen Ausfluss und Juckreiz
- Bringt den vaginalen pH-Wert und die Vaginalflora zurück in Balance
- Bewirkt eine schnelle Linderung der Beschwerden
- Auf Basis natürlicher Inhaltsstoffe

## Wofür wird Multi-Gyn ActiGel 2in1 angewendet?

Multi-Gyn ActiGel 2in1 ist eine zweifach wirksame, klinisch getestete Lösung zur Behandlung einer bakterieller Vaginose: Es stoppt Beschwerden wie abnormalen Ausfluss, unangenehm fischigen Geruch, Juckreiz, Reizungen, Empfindlichkeit, Rötungen und Schmerzen und bringt den vaginalen pH-Wert und die Vaginalflora zurück in Balance. Nicht geeignet zur Behandlung sexuell übertragbarer Krankheiten.

**Inhalt der Packung:** Diese ActiGel 2in1 Packung enthält eine Tube mit 50 ml Gel, einen Applikator und eine Gebrauchsanweisung.

## Wie wird Multi-Gyn ActiGel 2in1 angewendet?

- Zur Behandlung einer bakterieller Vaginose (BV) verwenden Sie Multi-Gyn ActiGel 2in1 in der Vagina mindestens zweimal täglich für die Dauer von mindestens sieben aufeinanderfolgenden Tagen. Wir empfehlen die Anwendung morgens und abends kurz vor dem Schlafengehen.
- Für Beschwerden im vaginalen Bereich wie Juckreiz und Reizungen tragen Sie Multi-Gyn ActiGel 2in1 mindestens einmal täglich auf oder wann immer Sie schnelle Erleichterung benötigen.

Multi-Gyn ActiGel 2in1 sollte nicht länger als 30 Tage in Folge angewendet werden. Falls Ihre Beschwerden weiter bestehen oder wiederkehren, kontaktieren Sie bitte Ihre Ärztin bzw. Ihren Arzt.

## Inhaltsstoffe

2QR-Komplex\* (83%), Xanthan, Wasser, Glycerin, Caprylyl glycol, Milchsäure, Natriumhydroxid, Natriumbenzoat, Zitronensäure, Kaliumsorbat.

\* Gewonnen aus Aloe Barbardensis Blattextrakt.

Multi-Gyn ActiGel 2IN1 hat einen durchschnittlichen pH-Wert von 4,0

## Informationen zu Allergien

Allergische Reaktionen auf die Inhaltsstoffe von Multi-Gyn ActiGel 2in1 treten sehr selten auf. Zur Überprüfung empfehlen wir Ihnen, eine geringe Menge auf die Innenseite Ihres Unterarms aufzutragen. Bildet sich eine juckende, gerötete Stelle, raten wir Ihnen von der Anwendung von Multi-Gyn ActiGel 2in1 ab.

## Nebenwirkungen

Da Multi-Gyn ActiGel 2IN1 einen für die Vagina optimalen Säuregrad hat (niedriger pH-Wert) und Sperma alkalisch ist (hoher pH-Wert), kann die Anwendung von Multi-Gyn ActiGel 2in1 die Spermaaktivität verringern. Daher sollte Multi-Gyn ActiGel 2in1 nicht in der empfängnisbereiten Zyklusphase verwendet werden, wenn der Wunsch nach einer Schwangerschaft besteht.

**Bitte beachten!** Wenn Sie nach der Anwendung ein Brennen und/oder Prickeln verspüren, machen Sie sich keine Sorgen. Dies ist normal und wird rasch vergehen.

## Wechselwirkungen mit Arzneimitteln

Es sind keine Wechselwirkungen mit Arzneimitteln bekannt.

## Schwangerschaft und Stillzeit

Es sind keine Gegenanzeigen für die Verwendung von Multi-Gyn ActiGel 2in1 während der Schwangerschaft und Stillzeit bekannt. Beraten Sie sich vor der Anwendung mit Ihrer Ärztin bzw. Ihrem Arzt.

## Verträglichkeit mit Kondomen und Pessaren

Multi-Gyn ActiGel 2in1 sollte nicht gleichzeitig mit Kondomen verwendet werden. Der Einfluss auf Pessare ist nicht bekannt.

## Verträglichkeit mit Tampons und Vaginalspülungen

Es wird empfohlen, Multi-Gyn ActiGel 2in1 nicht gleichzeitig mit Tampons und Vaginalspülungen zu verwenden. Diese könnten das Multi-Gyn ActiGel 2in1 teilweise oder ganz aus der Vagina entfernen und somit die gewünschte Wirkung vermindern.

**FR** VEUILLEZ LIRE ATTENTIVEMENT CETTE NOTICE D'INFORMATION AVANT D'UTILISER MULTI-GYN ACTIGEL 2IN1 ET CONSERVEZ-LA.

## À propos de Multi-Gyn ActiGel 2in1

Multi-Gyn ActiGel 2in1 est la solution pour traiter une vaginose bactérienne et rétablir le pH optimal d'un vagin en bonne santé - doublement efficace et cliniquement testée.

- Arrête les odeurs désagréables, les sécrétions anormales et les démangeaisons
- Rétablit l'équilibre du pH vaginal et de la flore vaginale
- Induit un soulagement rapide des symptômes
- À base d'ingrédients naturels

## Dans quel but Multi-Gyn ActiGel 2in1 est-il utilisé ?

Multi-Gyn ActiGel 2in1 est une solution doublement efficace, testée cliniquement pour le traitement d'une vaginose bactérienne : il arrête les symptômes tels que sécrétions anormales, odeurs désagréables de poisson, démangeaisons, irritations, sensibilité, rougeurs et douleurs et rétablit l'équilibre du pH vaginal et de la flore vaginale. Ne convient pas pour le traitement des maladies sexuellement transmissibles.

**Contenu de l'emballage :** Cet emballage d'ActiGel 2in1 contient un tube de gel de 50 ml, un applicateur et un mode d'emploi.

## Comment est utilisé Multi-Gyn ActiGel 2in1 ?

- Pour le traitement d'une vaginose bactérienne (VB), appliquez Multi-Gyn ActiGel 2in1 dans le vagin, au moins deux fois par jour pendant sept jours consécutifs au moins. Nous recommandons d'appliquer le gel le matin, ainsi que le soir peu avant le coucher.
- En cas de problèmes dans la région vaginale tels que démangeaisons et irritations, appliquez Multi-Gyn ActiGel 2in1 au moins une fois par jour, ou chaque fois que vous ressentez le besoin d'un soulagement rapide.

Multi-Gyn ActiGel 2in1 ne doit pas être utilisé pendant plus de 30 jours consécutifs. Si vos symptômes persistent ou réapparaissent, veuillez contacter votre médecin.

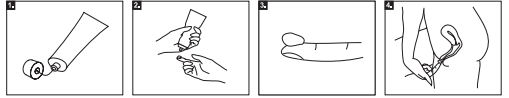
## Lagerung

Multi-Gyn ActiGel 2in1 sollte zwischen 10°C und 25°C (Zimmertemperatur) gelagert werden. Multi-Gyn ActiGel 2in1 ist für Kinder unzugänglich aufzubewahren. Verwenden Sie Multi-Gyn ActiGel 2in1 nicht nach Ablauf des Verfalldatums.

## Anwendung von Multi-Gyn Actigel 2in1 im äußeren und inneren Intimbereich

### • Anwendung im äußeren Intimbereich

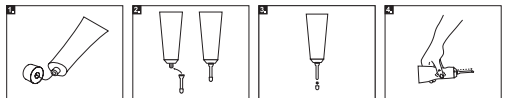
Bei Beschwerden im äußeren Intimbereich (Vulva) können Sie Multi-Gyn ActiGel 2in1 mit Ihren Fingern auftragen. Vor jeder Anwendung bitte die Hände waschen.



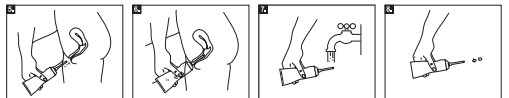
1. Nehmen Sie die Kappe der Tube ab. Mit der Oberseite der Kappe können Sie die Versiegelung der Tube vor der ersten Verwendung durchstechen.
2. Nehmen Sie die Tube in eine Hand und halten Sie den Zeigefinger der anderen Hand in die Nähe der Tube. Drücken Sie leicht auf die Tube. Drücken Sie so lange, bis Sie eine ausreichende Menge auf dem Finger haben.
3. Nehmen Sie mindestens eine Fingerspitze voll (ca. 2 ml).
4. Tragen Sie das Gel im äußeren Intimbereich auf.

### • Anwendung im inneren Intimbereich

Für die Anwendung des Gels in der Vagina kann der spezielle Applikator verwendet werden, den Sie in der Packung finden. Dieser kann auf die Tube geschraubt werden. Nach der Anwendung nehmen Sie den Applikator von der Tube ab und waschen ihn mit warmem Wasser ab. Sie können den Applikator separat aufbewahren oder wieder mit der Kappe auf die Tube schrauben. Wenn Sie die Anwendung mit Ihrem Finger bevorzugen, können Sie das Gel mit dem Finger in die Vagina einführen. Waschen Sie Ihre Hände, geben Sie mindestens eine Fingerspitze voll auf Ihren Zeigefinger und führen Sie ihn in Ihre Vagina ein.



1. Nehmen Sie die Kappe der Tube ab. Mit der Oberseite der Kappe können Sie die Versiegelung der Tube vor der ersten Verwendung durchstechen.
2. Schrauben Sie den Applikator, der sich in der Packung befindet, auf die Tube.
3. Nehmen Sie die kleine Kappe des Applikators ab.
4. Nehmen Sie die Tube in eine Hand und drücken Sie leicht, bis das Gel vorne aus dem Applikator austritt. Wenn das Gel vorne austritt, wissen Sie, dass der Applikator mit Gel befüllt und einsatzbereit ist. Probieren Sie aus, wieviel Gel austritt, wenn Sie leicht drücken. Sie brauchen mindestens eine Fingerspitze voll Gel (ca. 2 ml).



5. Führen Sie den auf die Tube geschraubten Applikator in die Scheide ein, wie in der Abbildung gezeigt ist. Der Applikator ist kürzer als die Vagina, so dass er die Zervix nicht verletzen kann.
6. Drücken Sie leicht auf die Tube. Sie brauchen mindestens eine Fingerspitze voll Gel. Es gibt jedoch keine Mengenbegrenzung und kein Risiko, wenn Sie mehr verwenden.
7. Nach der Verwendung können Sie den Applikator auf der Tube lassen und mit warmem Wasser reinigen.
8. Verschließen Sie den Applikator mit der kleinen Kappe.

Im Falle eines schwerwiegenden Vorkommnisses informieren Sie bitte den Hersteller und Ihre Ärztin bzw. Ihren Arzt.

**Entsorgung:** Das Produkt kann über den Hausmüll entsorgt werden.

## Ingrédients

Complexe 2QR\* (83%), xanthane, eau, glycérine, caprylyl glycol, acide lactique, hydroxyde de sodium, benzoate de sodium, acide citrique, sorbate de potassium.

\* A base d'extrait purifié de feuilles d'aloë barbadensis.

Multi-Gyn ActiGel 2in1 a un pH moyen de 4,0

## Informations concernant les allergies

Des réactions allergiques aux ingrédients de Multi-Gyn ActiGel 2in1 surviennent très rarement. Pour le vérifier, nous vous recommandons d'en appliquer une petite quantité sur la face interne de votre avant-bras. Si le site d'application démange et rougit, nous vous déconseillons d'utiliser Multi-Gyn ActiGel 2in1.

## Effets secondaires

Comme Multi-Gyn ActiGel 2in1 présente une acidité optimale pour le vagin (pH bas) et que le sperme est alcalin (pH élevé), l'utilisation de Multi-Gyn ActiGel 2in1 peut réduire l'activité des spermatozoïdes. En conséquence, en cas de désir d'enfant, Multi-Gyn ActiGel 2in1 ne doit pas être utilisé durant la phase féconde du cycle.

**Veillez noter !** Si vous éprouvez une sensation de brûlure et/ou de picotement après l'application, ne vous inquiétez pas. Cette sensation est normale et disparaîtra rapidement.

## Interactions avec d'autres médicaments

Aucune interaction avec d'autres médicaments n'est connue.

## Grossesse et allaitement

Aucune contre-indication à l'utilisation de Multi-Gyn ActiGel 2in1 pendant la grossesse et l'allaitement n'est connue. Demandez conseil à votre médecin avant son utilisation.

## Tolérance avec les préservatifs et les pessaires

Multi-Gyn ActiGel 2in1 ne doit pas être utilisé simultanément à des préservatifs. Son effet sur les pessaires n'est pas connu.

## Tolérance avec les tampons et les douches vaginales

Il est recommandé de ne pas utiliser Multi-Gyn ActiGel 2in1 en même temps que des tampons et des douches vaginales, qui pourraient éliminer Multi-Gyn ActiGel 2in1 en tout ou partie du vagin et donc réduire l'effet souhaité.

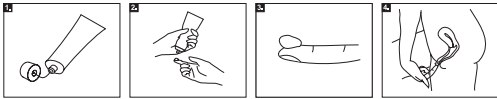
## Conservation

Multi-Gyn ActiGel 2in1 doit être conservé à une température comprise entre 10°C et 25°C (température ambiante). Tenir Multi-Gyn ActiGel 2in1 hors de portée des enfants. N'utilisez pas Multi-Gyn ActiGel 2in1 après la date de péremption.

## Application de Multi-Gyn ActiGel 2in1 dans la zone intime externe et interne

### • Application dans la zone intime externe

En cas de problèmes dans la zone intime externe (vulve), vous pouvez appliquer Multi-Gyn ActiGel 2in1 avec vos doigts. Veuillez vous laver les mains avant chaque utilisation.

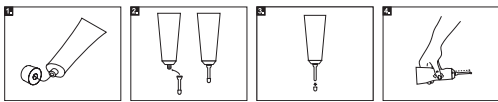


1. Retirez le capuchon du tube. Le dessus du capuchon permet de percer le scellement du tube avant sa première utilisation.
2. Tenez le tube dans une main et tenez l'index de l'autre main à proximité du tube. Appuyez légèrement sur le tube. Appuyez jusqu'à ce que vous ayez une quantité suffisante de gel sur le doigt.
3. Déposez une quantité au moins égale à la grosseur du bout de votre doigt (environ 2 ml).
4. Appliquez le gel dans la zone intime externe.

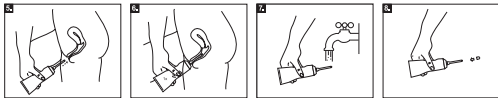
### • Application dans la zone intime interne

L'applicateur spécial que vous trouverez dans l'emballage permet d'appliquer le gel dans le vagin. Il peut être vissé sur le tube. Après l'application, retirez l'applicateur du tube et lavez-le à l'eau chaude. Vous pouvez conserver l'applicateur séparément ou le revisser avec le capuchon sur le tube. Si vous préférez appliquer le gel avec votre doigt, vous pouvez l'introduire avec le doigt dans le vagin.

Lavez-vous les mains, déposez sur votre index une quantité de gel au moins égale à la grosseur du bout de votre doigt et introduisez votre index dans votre vagin.



1. Retirez le capuchon du tube. Le dessus du capuchon permet de percer le scellement du tube avant sa première utilisation.
2. Vissez l'applicateur qui se trouve dans l'emballage sur le tube.
3. Retirez le petit capuchon de l'applicateur.
4. Prenez le tube dans une main et appuyez légèrement jusqu'à ce que le gel sorte par l'avant de l'applicateur. Lorsque le gel sort par l'avant, vous savez que l'applicateur est rempli de gel et qu'il est prêt à l'emploi. Essayez de voir la quantité de gel qui sort lorsque vous appuyez légèrement. Vous avez besoin d'une quantité de gel au moins égale à la grosseur du bout de votre doigt (env. 2 ml).



5. Introduisez l'applicateur vissé sur le tube dans le vagin, comme indiqué sur l'illustration. L'applicateur est plus court que le vagin, afin qu'il ne puisse pas blesser le col de l'utérus.
6. Appuyez légèrement sur le tube. Vous avez besoin d'une quantité de gel au moins égale à la grosseur du bout de votre doigt. Il n'existe cependant aucune limitation de quantité et aucun risque si vous utilisez davantage de produit.
7. Après son utilisation, vous pouvez laisser l'applicateur sur le tube et le nettoyer à l'eau chaude.
8. Refermez l'applicateur avec le petit capuchon.

En cas d'incident grave, veuillez informer le fabricant et votre médecin.

**Élimination** : Le produit peut être éliminé avec les ordures ménagères.

**IT** PRIMA DI UTILIZZARE MULTI-GYN ACTIGEL 2IN1, LEGGERE ATTENTAMENTE IL PRESENTE FOGLIETTO INFORMATIVO E CONSERVARLO COME RIFERIMENTO FUTURO.

## Informazioni su Multi-Gyn ActiGel 2in1

Multi-Gyn ActiGel 2in1 è la soluzione per il trattamento della vaginosi batterica e il ripristino del valore ottimale del pH di una vagina sana - con duplice efficacia, testata clinicamente.

- Blocca l'odore sgradevole, le secrezioni anomale e il prurito
- Riporta in equilibrio il valore del pH vaginale e la flora vaginale
- Fornisce un rapido sollievo dal disagio
- A base di ingredienti naturali

## A cosa serve Multi-Gyn ActiGel 2in1?

Multi-Gyn ActiGel 2in1 è una soluzione a duplice azione, clinicamente testata, per il trattamento della vaginosi batterica: blocca sintomi quali secrezioni anomale, odore sgradevole che ricorda il pesce, prurito, irritazione, sensibilità, arrossamento e dolore e riporta in equilibrio il pH e la flora vaginale.

Non adatto per il trattamento delle malattie sessualmente trasmissibili.

**Contenuto della confezione:** Questa confezione di ActiGel 2in1 contiene un tubetto con 50 ml di gel, un applicatore e le istruzioni per l'uso.

## Come si usa Multi-Gyn ActiGel 2in1?

- Per il trattamento della vaginosi batterica (VB), utilizzare Multi-Gyn ActiGel 2in1 in vagina almeno due volte al giorno per almeno sette giorni consecutivi. Si consiglia di applicarlo al mattino e alla sera poco prima di coricarsi.
- Per disturbi vaginali come prurito e irritazione, applicare Multi-Gyn ActiGel 2in1 almeno una volta al giorno od ogni volta che si necessita di un rapido sollievo.

Non applicare Multi-Gyn ActiGel 2in1 per più di 30 giorni consecutivi. Se i disturbi persistono o si ripresentano, si consiglia di contattare il proprio medico.

## Ingredienti

Complesso 2QR\* (83%), gomma di xantano, acqua, glicerina, glicole caprilico, acido lattico, idrossido di sodio, benzoato di sodio, acido citrico, sorbato di potassio.

\* Derivato dall'estratto di foglie di Aloe Barbadensis.

Multi-Gyn ActiGel 2in1 ha un valore medio di pH pari a 4,0

## Informazioni sulle allergie

Le reazioni allergiche agli ingredienti di Multi-Gyn ActiGel 2in1 sono molto rare. Per effettuare una verifica, si consiglia di applicare una piccola quantità all'interno dell'avambraccio. Se si sviluppa un'area arrossata e pruriginosa, si sconsiglia l'applicazione di Multi-Gyn ActiGel 2in1.

## Effetti collaterali

Dato che Multi-Gyn ActiGel 2in1 ha un'acidità ottimale (pH basso) per la vagina, e dato che lo sperma è alcalino (pH alto), l'applicazione di Multi-Gyn ActiGel 2in1 può ridurre l'attività dello sperma. Pertanto, se si desidera una gravidanza, non applicare Multi-Gyn ActiGel 2in1 nella fase di concepimento del ciclo.

**Attenzione!** Non c'è da preoccuparsi se, dopo l'applicazione si avverte una sensazione di bruciore e/o formicolio. Questo è normale e scompare rapidamente.

## Interazioni tra farmaci

Non sono note interazioni con farmaci.

## Gravidanza e allattamento

Non sono note controindicazioni per l'uso di Multi-Gyn ActiGel 2in1 durante la gravidanza e l'allattamento. Consultare il proprio medico prima dell'applicazione.

## Compatibilità con profilattici e pessari

Non applicare Multi-Gyn ActiGel 2in1 contemporaneamente ai profilattici. L'influenza sui pessari non è nota.

## Compatibilità con tamponi e lavande vaginali

Si raccomanda di non utilizzare Multi-Gyn ActiGel 2in1 contemporaneamente a tamponi e lavande vaginali. Questi potrebbero rimuovere parzialmente o completamente Multi-Gyn ActiGel 2in1 dalla vagina e quindi ridurre l'effetto desiderato.

## Conservazione

Conservare Multi-Gyn ActiGel 2in1 a temperatura compresa tra 10 °C e 25 °C (temperatura ambiente). Tenere Multi-Gyn ActiGel 2in1 fuori dalla portata dei bambini. Non utilizzare Multi-Gyn ActiGel 2in1 dopo la data di scadenza.

## Applicare Multi-Gyn ActiGel 2in1 nelle parti intime esterne e interne

### • Applicazione nella zona intima esterna

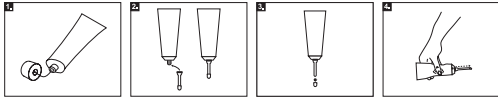
Per i disturbi alle parti intime esterne (vulva), è possibile applicare Multi-Gyn ActiGel 2in1 con le dita. Lavarsi le mani prima di ogni applicazione.



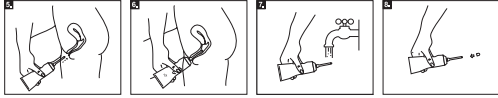
1. Rimuovere il tappo del tubetto. È possibile usare la parte superiore del tappo per perforare il sigillo del tubetto prima della prima applicazione.
2. Tenere il tubetto in una mano e tenere il dito indice dell'altra mano nelle vicinanze del tubetto. Premere leggermente il tubetto. Premere fino ad avere sul dito una quantità sufficiente.
3. Prenderne una quantità almeno pari all'intero polpastrello (circa 2 ml).
4. Applicare il gel sulle parti intime esterne.

### • Applicazione nella zona intima interna

Lo speciale applicatore presente nella confezione può essere usato per applicare il gel nella vagina. Può poi essere avvitato sul tubetto. Dopo l'uso, rimuovere l'applicatore dal tubetto e lavarlo con acqua tiepida. È possibile conservare l'applicatore separatamente o riavvitare il tubetto con il tappo. Se si preferisce usare il dito, si può usarlo per applicare il gel nella vagina. Lavarsi le mani, mettere sull'indice una quantità almeno pari all'intero polpastrello e applicarlo nella vagina.



1. Rimuovere il tappo del tubetto. È possibile usare la parte superiore del tappo per perforare il sigillo del tubetto prima della prima applicazione.
2. Avvitare l'applicatore, contenuto nella confezione, sul tubetto.
3. Rimuovere il piccolo tappo dell'applicatore.
4. Tenere il tubetto in una mano e premere delicatamente finché il gel non esce dalla parte anteriore dell'applicatore. Quando il gel fuoriesce dalla parte anteriore, significa che l'applicatore è pieno di gel ed è pronto per l'uso. Premendo delicatamente il tubetto, si può controllare quanto gel ne fuoriesce. È necessaria una quantità di gel almeno pari all'intero polpastrello (circa 2 ml).



5. Inserire nella vagina l'applicatore avvitato sul tubetto come mostrato in figura. L'applicatore è più corto della vagina, quindi non può danneggiare la cervice.
6. Premere leggermente il tubetto. È necessaria una quantità di gel almeno pari all'intero polpastrello. Tuttavia, non ci sono limiti di quantità, e l'eventuale applicazione in eccesso non comporta alcun rischio.
7. Dopo l'uso, è possibile lasciare l'applicatore sul tubetto e pulirlo con acqua tiepida.
8. Chiudere l'applicatore con il tappo piccolo.

In caso di eventi gravi, informare il produttore e/o il medico.

**Smaltimento:** il prodotto può essere smaltito con i rifiuti domestici.



PZN DE: 18119670  
PZN AT: 5666672  
Pharmacode CH: 7836273

BioClin BV, Blaak 555, 3011 GB Rotterdam  
Niederlande / Pays-Bas / Paesi Bassi