

DE BITTE LESEN SIE VOR DER ANWENDUNG VON MULTI-GYN ACTIGEL DIESE GEBRAUCHSANWEISUNG SORGFÄLTIG DURCH UND BEWAHREN SIE SIE ZUM NACHSCHLAGEN AUF.

Über Multi-Gyn ActiGel

Multi-Gyn ActiGel behandelt eine bakterielle Vaginose

- Reduziert unangenehmen Geruch, abnormalen Ausfluss und Juckreiz
- Bringt spürbare Linderung
- Auf Basis natürlicher Inhaltsstoffe

Wofür wird Multi-Gyn ActiGel angewendet?

Multi-Gyn ActiGel ist klinisch geprüft und dient der Behandlung einer bakteriellen Vaginose und den damit verbundenen Symptomen. Die beruhigende Formulierung – unser 2QR-Komplex - basiert auf natürlichen Inhaltsstoffen. Beschwerden wie abnormaler Ausfluss, fischiger Geruch, Juckreiz, Reizungen, Empfindlichkeit, Rötungen und wunde Stellen werden reduziert.

Nicht geeignet zur Behandlung sexuell übertragbarer Krankheiten.

Inhalt der Packung: Diese Multi-Gyn ActiGel Packung enthält eine 50 ml Gel-Tube, einen Applikator und eine Gebrauchsanweisung.

Wie wird Multi-Gyn ActiGel angewendet?

- Zur Behandlung einer bakteriellen Vaginose mit unangenehmem Ausfluss und/oder Geruch verwenden Sie mindestens zweimal täglich eine Fingerspitze Multi-Gyn ActiGel (ca. 2ml) in der Vagina für die Dauer von mindestens sieben aufeinanderfolgenden Tagen. Wir empfehlen die Anwendung morgens und abends kurz vor dem Schlafengehen.
- Für Beschwerden im vaginalen Bereich wie Juckreiz und Reizungen tragen Sie Multi-Gyn ActiGel mindestens einmal täglich auf oder wann immer Sie Erleichterung benötigen.

Multi-Gyn ActiGel sollte nicht länger als 30 Tage in Folge angewendet werden. Falls Ihre Beschwerden weiter bestehen oder wiederkommen, kontaktieren Sie bitte Ihre Ärztin bzw. Ihren Arzt.

Inhaltsstoffe

2QR-Komplex* (94%), Xanthan, Glycerin, Caprylyl glycol, Natriumbenzoat, Zitronensäure, Potassiumsorbat, Wasser.
* Gewonnen aus Aloe Barbadensis Blattextrakt.

Multi-Gyn ActiGel hat einen durchschnittlichen pH-Wert von 4,1

Informationen zu Allergien

Allergische Reaktionen auf die Inhaltsstoffe von Multi-Gyn ActiGel treten sehr selten auf. Zur Überprüfung empfehlen wir Ihnen, eine geringe Menge auf die Innenseite Ihres Unterarms aufzutragen. Bildet sich eine juckende, gerötete Stelle, raten wir Ihnen von der Anwendung von Multi-Gyn ActiGel ab.

Nebenwirkungen

Da Multi-Gyn ActiGel einen für die Vagina optimalen Säuregrad hat (niedriger pH-Wert) und Sperma alkalisch ist (hoher pH-Wert), kann die Anwendung von Multi-Gyn ActiGel die Spermaaktivität verringern. Daher sollte Multi-Gyn ActiGel nicht in der empfängnisbereiten Zyklusphase verwendet werden, wenn der Wunsch nach einer Schwangerschaft besteht.

Bitte beachten! Wenn Sie nach der Anwendung ein Brennen und/oder Prickeln verspüren, machen Sie sich keine Sorgen. Dies ist normal und wird rasch vergehen.

Wechselwirkungen mit Arzneimitteln

Es sind keine Wechselwirkungen mit Arzneimitteln bekannt.

Schwangerschaft und Stillzeit

Es sind keine Gegenanzeigen für die Verwendung von Multi-Gyn ActiGel während der Schwangerschaft und Stillzeit bekannt. Beraten Sie sich vor der Anwendung mit Ihrer Ärztin bzw. Ihrem Arzt.

Verträglichkeit mit Kondomen und Pessaren

Multi-Gyn ActiGel sollte nicht gleichzeitig mit Kondomen verwendet werden. Der Einfluss auf Pessare ist nicht bekannt.

Verträglichkeit mit Tampons und Vaginalspülungen

Es wird empfohlen, Multi-Gyn ActiGel nicht gleichzeitig mit Tampons und Vaginalspülungen zu verwenden. Diese könnten das Multi-Gyn ActiGel teilweise oder ganz aus der Vagina entfernen und somit die gewünschte Wirkung vermindern.

FR VEUILLEZ LIRE ATTENTIVEMENT CETTE NOTICE D'INFORMATION AVANT D'UTILISER MULTI-GYN ACTIGEL ET CONSERVEZ-LA POUR POUVOIR VOUS Y RÉFÉRER.

À propos de Multi-Gyn ActiGel

Multi-Gyn ActiGel traite la vaginose bactérienne

- Réduit les odeurs désagréables, les sécrétions anormales et les démangeaisons
- Apporte un soulagement notable
- À base d'ingrédients naturels

Dans quel but Multi-Gyn ActiGel est-il utilisé ?

Multi-Gyn ActiGel a été testé cliniquement et sert au traitement de la vaginose bactérienne et des symptômes qui lui sont associés. Sa formulation apaisante – notre complexe 2QR - est basée sur des ingrédients naturels. Les symptômes, tels que les sécrétions anormales, odeurs de poisson, démangeaisons, irritations, sensibilité, rougeurs et plaies sont réduits.

Ne convient pas pour le traitement des maladies sexuellement transmissibles.

Contenu de l'emballage : Cet emballage de Multi-Gyn ActiGel contient un tube de gel de 50 ml de gel, un applicateur et un mode d'emploi.

Comment est utilisé Multi-Gyn ActiGel ?

- Pour le traitement d'une vaginose bactérienne avec sécrétions et/ou odeurs désagréables, appliquez au moins deux fois par jour une quantité au moins égale à la grosseur du bout de votre doigt de Multi-Gyn ActiGel (env. 2 ml) dans le vagin, pendant sept jours consécutifs au moins. Nous recommandons d'appliquer le gel le matin, ainsi que le soir peu avant le coucher.
- En cas de problèmes dans la région vaginale tels que démangeaisons et irritations, appliquez Multi-Gyn ActiGel au moins une fois par jour, ou chaque fois que vous ressentez le besoin d'un soulagement.

Multi-Gyn ActiGel ne doit pas être utilisé pendant plus de 30 jours consécutifs. Si vos symptômes persistent ou réapparaissent, veuillez contacter votre médecin.

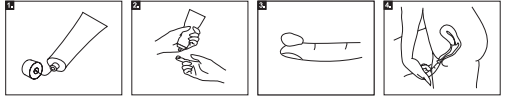
Lagerung

Multi-Gyn ActiGel sollte zwischen 10°C und 25°C (Zimmertemperatur) gelagert werden. Multi-Gyn ActiGel ist für Kinder unzugänglich aufbewahren. Verwenden Sie Multi-Gyn ActiGel nicht nach Ablauf des Verfalldatums.

Anwendung von Multi-Gyn ActiGel im äußeren und inneren Intimbereich

• Anwendung im äußeren Intimbereich

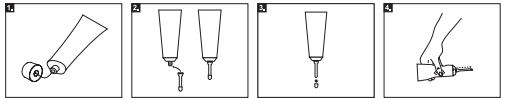
Bei Beschwerden im äußeren Intimbereich (Vulva) können Sie Multi-Gyn ActiGel mit Ihren Fingern auftragen. Vor jeder Anwendung bitte die Hände waschen.



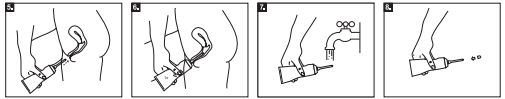
1. Nehmen Sie die Kappe der Tube ab. Mit der Oberseite der Kappe können Sie die Versiegelung der Tube vor der ersten Verwendung durchstechen.
2. Nehmen Sie die Tube in eine Hand und halten Sie den Zeigefinger der anderen Hand in die Nähe der Tube. Drücken Sie leicht auf die Tube. Drücken Sie so lange, bis Sie eine ausreichende Menge auf dem Finger haben.
3. Nehmen Sie mindestens eine Fingerspitze voll (ca. 2 ml).
4. Tragen Sie das Gel im äußeren Intimbereich auf.

• Anwendung im inneren Intimbereich

Für die Anwendung des Gels in der Vagina kann der spezielle Applikator verwendet werden, den Sie in der Packung finden. Dieser kann auf die Tube geschraubt werden. Nach der Anwendung nehmen Sie den Applikator von der Tube ab und waschen ihn mit warmem Wasser ab. Sie können den Applikator separat aufbewahren oder wieder mit der Kappe auf die Tube schrauben. Wenn Sie die Anwendung mit Ihrem Finger bevorzugen, können Sie das Gel mit dem Finger in die Vagina einführen. Waschen Sie Ihre Hände, geben Sie mindestens eine Fingerspitze voll auf Ihren Zeigefinger und führen Sie ihn in Ihre Vagina ein.



1. Nehmen Sie die Kappe der Tube ab. Mit der Oberseite der Kappe können Sie die Versiegelung der Tube vor der ersten Verwendung durchstechen.
2. Schrauben Sie den Applikator, der sich in der Packung befindet, auf die Tube.
3. Nehmen Sie die kleine Kappe des Applikators ab.
4. Nehmen Sie die Tube in eine Hand und drücken Sie leicht, bis das Gel vorne aus dem Applikator austritt. Wenn das Gel vorne austritt, wissen Sie, dass der Applikator mit Gel befüllt und einsatzbereit ist. Probieren Sie aus, wieviel Gel austritt, wenn Sie leicht drücken. Sie brauchen mindestens eine Fingerspitze voll Gel (ca. 2 ml).



5. Führen Sie den auf die Tube geschraubten Applikator in die Scheide ein, wie in der Abbildung gezeigt ist. Der Applikator ist kürzer als die Vagina, so dass er die Zervix nicht verletzen kann.
6. Drücken Sie leicht auf die Tube. Sie brauchen mindestens eine Fingerspitze voll Gel. Es gibt jedoch keine Mengenbegrenzung und kein Risiko, wenn Sie mehr verwenden.
7. Nach der Verwendung können Sie den Applikator auf der Tube lassen und mit warmem Wasser reinigen.
8. Verschließen Sie den Applikator mit der kleinen Kappe.

Im Falle eines schwerwiegenden Vorkommnisses informieren Sie bitte den Hersteller und Ihre Ärztin bzw. Ihren Arzt.

Entsorgung: Das Produkt kann über den Hausmüll entsorgt werden.

Ingrédients

Complexe 2QR* (94%), xanthane, glycérine, caprylyl glycol, benzoate de sodium, acide citrique, sorbate de potassium, eau.

* A base d'extrait purifié de feuilles d'aloé barbadensis.

Multi-Gyn ActiGel a un pH moyen de 4,1

Informations concernant les allergies

Des réactions allergiques aux ingrédients de Multi-Gyn ActiGel surviennent très rarement. Pour le vérifier, nous vous recommandons d'en appliquer une petite quantité sur la face interne de votre avant-bras. Si le site d'application démange et rougit, nous vous déconseillons d'utiliser Multi-Gyn ActiGel.

Effets secondaires

Comme Multi-Gyn ActiGel présente une acidité optimale pour le vagin (pH bas) et que le sperme est alcalin (pH élevé), l'utilisation de Multi-Gyn ActiGel peut réduire l'activité des spermatozoïdes. En conséquence, en cas de désir d'enfant, Multi-Gyn ActiGel ne doit pas être utilisé durant la phase féconde du cycle.

Veillez noter ! Si vous éprouvez une sensation de brûlure et/ou de picotement après l'application, ne vous inquiétez pas. Cette sensation est normale et disparaîtra rapidement.

Interactions avec d'autres médicaments

Aucune interaction avec d'autres médicaments n'est connue.

Grossesse et allaitement

Aucune contre-indication à l'utilisation de Multi-Gyn ActiGel pendant la grossesse et l'allaitement n'est connue. Demandez conseil à votre médecin avant son utilisation.

Tolérance avec les préservatifs et les pessaires

Multi-Gyn ActiGel ne doit pas être utilisé simultanément à des préservatifs. Son effet sur les pessaires n'est pas connu.

Tolérance avec les tampons et les douches vaginales

Il est recommandé de ne pas utiliser Multi-Gyn ActiGel en même temps que des tampons et des douches vaginales, qui pourraient éliminer Multi-Gyn ActiGel en tout ou partie du vagin et donc réduire l'effet souhaité.

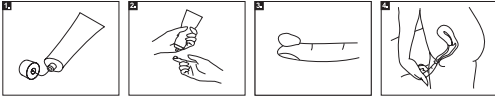
Conservation

Multi-Gyn ActiGel doit être conservé à une température comprise entre 10°C et 25°C (température ambiante). Tenir Multi-Gyn ActiGel hors de portée des enfants. N'utilisez pas Multi-Gyn ActiGel après la date de péremption.

Application de Multi-Gyn ActiGel dans la zone intime externe et interne

• Application dans la zone intime externe

En cas de problèmes dans la zone intime externe (vulve), vous pouvez appliquer Multi-Gyn ActiGel avec vos doigts. Veuillez vous laver les mains avant chaque utilisation.

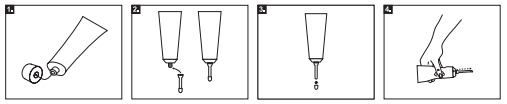


1. Retirez le capuchon du tube. Le dessus du capuchon permet de percer le scellement du tube avant sa première utilisation.
2. Prenez le tube dans une main et tenez l'index de l'autre main à proximité du tube. Appuyez légèrement sur le tube. Appuyez jusqu'à ce que vous ayez une quantité suffisante de gel sur le doigt.
3. Déposez une quantité au moins égale à la grosseur du bout de votre doigt (environ 2 ml).
4. Appliquez le gel dans la zone intime externe.

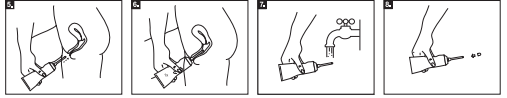
• Application dans la zone intime interne

L'applicateur spécial que vous trouverez dans l'emballage permet d'appliquer le gel dans le vagin. Il peut être vissé sur le tube. Après l'application, retirez l'applicateur du tube et lavez-le à l'eau chaude. Vous pouvez conserver l'applicateur séparément ou le revisser avec le capuchon sur le tube. Si vous préférez appliquer le gel avec votre doigt, vous pouvez l'introduire avec le doigt dans le vagin.

Lavez-vous les mains, déposez sur votre index une quantité de gel au moins égale à la grosseur du bout de votre doigt et introduisez votre index dans votre vagin.



1. Retirez le capuchon du tube. Le dessus du capuchon permet de percer le scellement du tube avant sa première utilisation.
2. Vissez l'applicateur qui se trouve dans l'emballage sur le tube.
3. Retirez le petit capuchon de l'applicateur.
4. Prenez le tube dans une main et appuyez légèrement jusqu'à ce que le gel sorte par l'avant de l'applicateur. Lorsque le gel sort par l'avant, vous savez que l'applicateur est rempli de gel et qu'il est prêt à l'emploi. Essayez de voir la quantité de gel qui sort lorsque vous appuyez légèrement. Vous avez besoin d'une quantité de gel au moins égale à la grosseur du bout de votre doigt (env. 2 ml).



5. Introduisez l'applicateur vissé sur le tube dans le vagin, comme indiqué sur l'illustration. L'applicateur est plus court que le vagin, afin qu'il ne puisse pas blesser le col de l'utérus.
6. Appuyez légèrement sur le tube. Vous avez besoin d'une quantité de gel au moins égale à la grosseur du bout de votre doigt. Il n'existe cependant aucune limitation de quantité et aucun risque si vous utilisez davantage de produit.
7. Après son utilisation, vous pouvez laisser l'applicateur sur le tube et le nettoyer à l'eau chaude.
8. Refermez l'applicateur avec le petit capuchon.

En cas d'incident grave, veuillez informer le fabricant et votre médecin.

Élimination : Le produit peut être éliminé avec les ordures ménagères.

IT

LEGGERE ATTENTAMENTE LE PRESENTI ISTRUZIONI PER L'USO PRIMA DI UTILIZZARE ACTIGEL MULTI-GYN E CONSERVARLE COME RIFERIMENTO FUTURO.

Informazioni sui Multi-Gyn ActiGel

Multi-Gyn ActiGel tratta la vaginosi batterica

- Riduce l'odore sgradevole, le secrezioni anomale e il prurito
- Apporta un sollievo efficace
- A base di ingredienti naturali

A cosa serve Multi-Gyn ActiGel?

Multi-Gyn ActiGel è clinicamente testato per il trattamento della vaginosi batterica e dei sintomi associati. La formulazione lenitiva, il nostro complesso 2QR, è a base di ingredienti naturali. I disturbi come secrezioni anomale, odore che ricorda il pesce, prurito, irritazione, arrossamenti e piaghe si riducono.

Non adatto per il trattamento delle malattie sessualmente trasmissibili.

Contenuto della confezione: Questa confezione di Multi-Gyn ActiGel contiene un tubetto di gel da 50 ml, un applicatore e le istruzioni per l'uso.

Come si usa Multi-Gyn ActiGel?

- Per trattare la vaginosi batterica con perdite e/o odore sgradevole, utilizzare almeno due volte al giorno una quantità pari ad almeno polpastrello di Multi-Gyn ActiGel (circa 2 ml) nella vagina per almeno sette giorni consecutivi. Si consiglia di applicarlo al mattino e alla sera poco prima di coricarsi.
- Per disturbi vaginali come prurito e irritazione, applicare Multi-Gyn ActiGel almeno una volta al giorno, od ogni volta che si necessita di sollievo.

Non applicare Multi-Gyn ActiGel per più di 30 giorni consecutivi. Se i disturbi persistono o si ripresentano, si consiglia di contattare il proprio medico.

Ingredienti

Complesso 2QR* (94%), gomma di xantano, glicerina, glicole caprilico, benzoato di sodio, acido citrico, sorbato di potassio, acqua.

* Derivato dall'estratto di foglie di Aloe Barbardensis.

Multi-Gyn ActiGel ha un valore medio di pH pari a 4,1

Informazioni sulle allergie

Le reazioni allergiche agli ingredienti di Multi-Gyn ActiGel sono molto rare. Per effettuare una verifica, si consiglia di applicare una piccola quantità all'interno dell'avambraccio. Se si sviluppa un'area arrossata e pruriginosa, si sconsiglia l'applicazione di Multi-Gyn ActiGel.

Effetti collaterali

Dato che Multi-Gyn ActiGel ha un'acidità ottimale (pH basso) per la vagina, e dato che lo sperma è alcalino (pH alto), l'applicazione di Multi-Gyn ActiGel può ridurre l'attività dello sperma. Pertanto, se si desidera una gravidanza, non applicare Multi-Gyn ActiGel nella fase di concepimento del ciclo.

Attenzione! Non c'è da preoccuparsi se, dopo l'applicazione si avverte una sensazione di bruciore e/o formicolio. Questo è normale e scompare rapidamente.

Interazioni farmacologiche

Non sono note interazioni farmacologiche.

Gravidanza e allattamento

Non sono note controindicazioni per l'uso di Multi-Gyn ActiGel durante la gravidanza e l'allattamento. Consultare il proprio medico prima dell'applicazione.

Compatibilità con profilattici e pessari

Non applicare Multi-Gyn ActiGel contemporaneamente ai profilattici. L'influenza sui pessari non è nota.

Compatibilità con tamponi e lavande vaginali

Si raccomanda di non utilizzare Multi-Gyn ActiGel contemporaneamente a tamponi e lavande vaginali. Questi potrebbero rimuovere parzialmente o completamente Multi-Gyn ActiGel dalla vagina e quindi ridurre l'effetto desiderato.

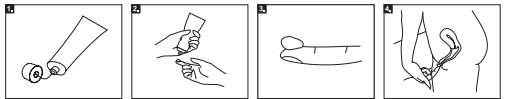
Conservazione

Conservare Multi-Gyn ActiGel a temperatura compresa tra 10 °C e 25 °C (temperatura ambiente). Tenere Multi-Gyn ActiGel fuori dalla portata dei bambini. Non utilizzare Multi-Gyn ActiGel dopo la data di scadenza.

Applicare Multi-Gyn ActiGel nelle parti intime esterne e interne

• Applicazione nella zona intima esterna

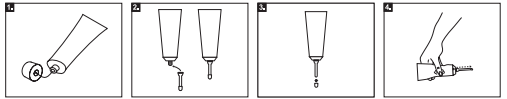
Per i disturbi nelle parti intime esterne (vulva), è possibile applicare Multi-Gyn ActiGel con le dita. Lavarsi le mani prima di ogni applicazione.



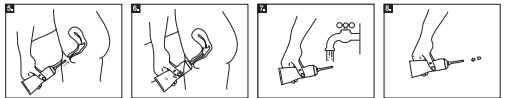
1. Rimuovere il tappo del tubetto. È possibile usare la parte superiore del tappo per perforare il sigillo del tubetto prima della prima applicazione.
2. Tenere il tubetto in una mano e tenere il dito indice dell'altra mano nelle vicinanze del tubetto. Premere leggermente il tubetto. Premere fino ad avere sul dito una quantità sufficiente.
3. Prenderne una quantità almeno pari all'intero polpastrello (circa 2 ml).
4. Applicare il gel sulle parti intime esterne.

• Applicazione nella zona intima interna

Lo speciale applicatore presente nella confezione può essere usato per applicare il gel nella vagina. Può poi essere avvitato sul tubetto. Dopo l'uso, rimuovere l'applicatore dal tubetto e lavarlo con acqua tiepida. È possibile conservare l'applicatore separatamente o riavvitare al tubetto con il tappo. Se si preferisce usare il dito, si può usarlo per applicare il gel nella vagina. Lavarsi le mani, mettere sull'indice una quantità almeno pari all'intero polpastrello e applicarlo nella vagina.



1. Rimuovere il tappo del tubetto. È possibile usare la parte superiore del tappo per perforare il sigillo del tubetto prima della prima applicazione.
2. Avvitare l'applicatore, contenuto nella confezione, sul tubetto.
3. Rimuovere il piccolo tappo dell'applicatore.
4. Tenere il tubetto in una mano e premere delicatamente finché il gel non esce dalla parte anteriore dell'applicatore. Quando il gel fuoriesce dalla parte anteriore, significa che l'applicatore è pieno di gel ed è pronto per l'uso. Premendo delicatamente il tubetto, si può controllare quanto gel ne fuoriesce. È necessaria una quantità di gel almeno pari all'intero polpastrello (circa 2 ml).



5. Inserire nella vagina l'applicatore avvitato sul tubetto come mostrato in figura. L'applicatore è più corto della vagina, quindi non può danneggiare la cervice.
6. Premere leggermente il tubetto. È necessaria una quantità di gel almeno pari all'intero polpastrello. Tuttavia, non ci sono limiti di quantità, e l'eventuale applicazione in eccesso non comporta alcun rischio.
7. Dopo l'uso, è possibile lasciare l'applicatore sul tubetto e pulirlo con acqua tiepida.
8. Chiudere l'applicatore con il tappo piccolo.

In caso di eventi gravi, informare il produttore e/o il medico.

Smaltimento: il prodotto può essere smaltito con i rifiuti domestici.



PZN DE: 04952648
PZN AT: 2311543
Pharmacode CH: 2998327

BioClin BV, Blaak 555, 3011 GB Rotterdam
Niederlande / Pays-Bas / Paesi Bassi